

REFLETS

morges
VILLE DE MORGES

MORGES - BULLETIN D'INFORMATION COMMUNAL - SEPTEMBRE 2011 - REFLETS N°5



P.2 Nouveau site internet
surfez sur la ville

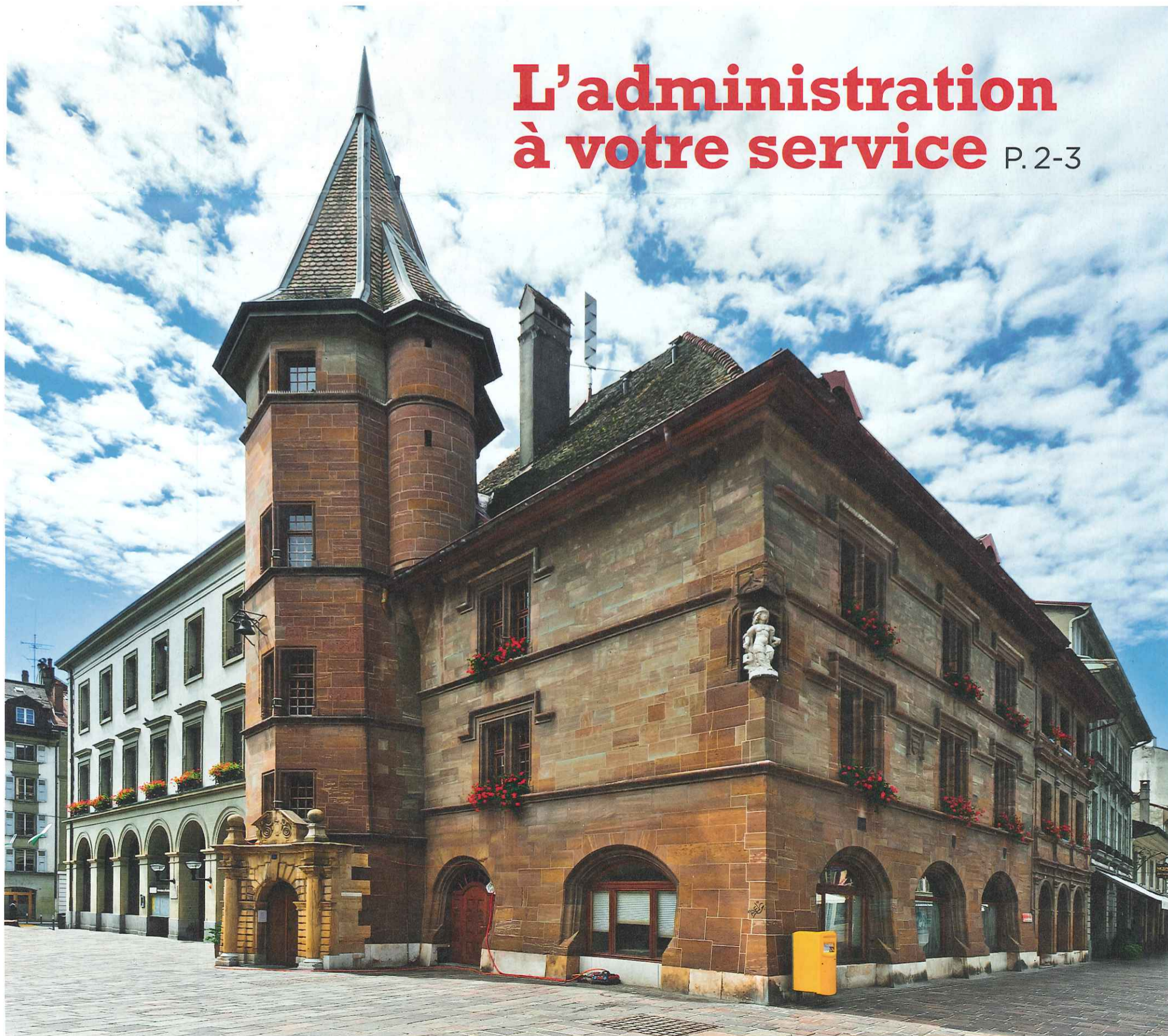


P.6 Apprentis
une offre de formation
diversifiée



P.7 Envie d'agir
2011, l'année européenne
du bénévolat

**L'administration
à votre service** P. 2-3



Rénovation de l'Hôtel de Ville

Un projet d'avenir

L'Hôtel de Ville, du 16^e siècle à nos jours!

L'Hôtel de Ville a toujours été un élément central de la vie des Morgiens, il n'a cessé d'être transformé, agrandi, adapté pour répondre aux besoins d'une ville en perpétuel mouvement.

1515 création de l'Hôtel de Ville

Construit en 1515 dans un style gothique tardif, le premier bâtiment de l'Hôtel de Ville verra sa tour terminée en 1589. Le premier étage accueille alors la salle du conseil et fait également usage d'auberge. Le rez est lui occupé par 3 boutiques.

17^e et 18^e siècle : agrandissement et premières transformations

En 1620, l'acquisition de la maison voisine sur la Grand-Rue permet une extension. Dès 1741, le marché au blé remplace les boutiques du rez-de-chaussée et les arcades s'ouvrent sur la rue.

D'importants travaux de rénovation extérieure ont lieu en 1945, où les arcades sont entièrement retaillées et de lourds

larmiers créés sur les fenêtres des étages, changeant radicalement l'expression du bâtiment.

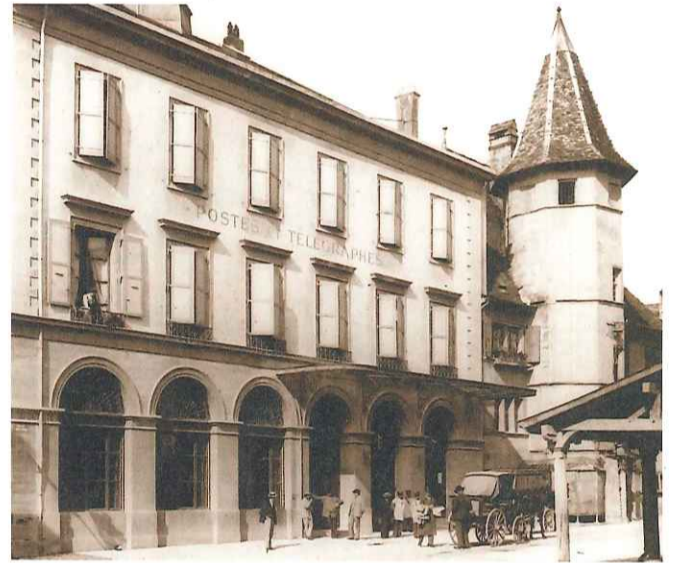
Henri Perregaux - architecte de l'Etat de Vaud - construit la Grenette

La Grenette/Casino est construite à l'angle de la place du Marché et de la rue Louis-de-Savoie en 1822 par l'architecte Henri Perregaux. Ouverte sur deux côtés, elle remplace le marché de l'Hôtel de Ville.

Le rez-de-chaussée, caractérisé par des arcades en plein cintre, abrite ensuite le bureau de poste. Le premier étage, loué à l'origine à l'administration du Casino, sera transformé pour accueillir le Tribunal de district. Le second étage est occupé par la bibliothèque.

Transformé dès la fin du 19^e siècle pour accueillir des bureaux, seul l'escalier central conserve aujourd'hui son aspect d'origine.

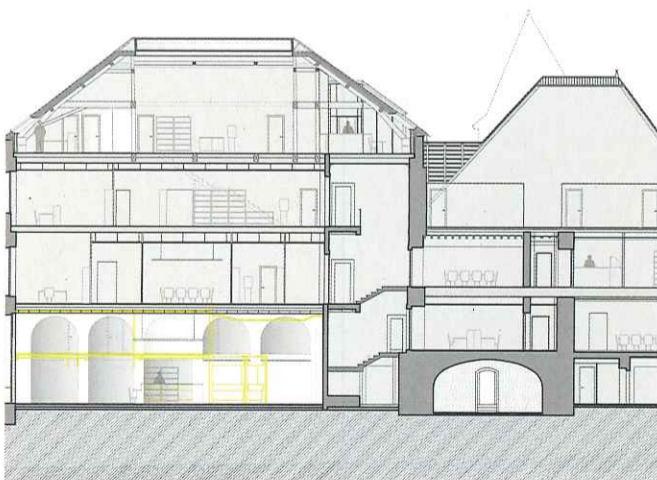
Florence Vovesny, Architecte EPFL
Jean-Baptiste Ferrari et associés SA



L'époque où l'Hôtel de ville abritait le bureau de poste (env. 1905-1910)



L'Hôtel de Ville aujourd'hui



Plan des travaux prévus



Hall d'entrée en photo de synthèse

Une rénovation essentielle

L'évolution dans l'organisation de l'administration morgienne, ainsi que les 26 ans écoulés depuis la dernière rénovation, rendent une intervention sur ces bâtiments plus que nécessaire pour répondre aux standards des années à venir, tant au niveau de l'organisation des services de l'administration, de l'accueil du public que des attentes en matière de performances énergétiques.

La conservation du patrimoine

Les architectes ont pris soin de préserver et valoriser le patrimoine en mettant en valeur les caractéristiques propres aux deux immeubles. L'Hôtel de Ville, bâtiment emblématique, participera ainsi à l'embellissement et à l'animation de Morges en faisant redécouvrir aux habitants la richesse de leur patrimoine. Ainsi, le projet prévoit de remettre en valeur le grand hall du bâtiment administratif conçu au début du XIX^e siècle.

Un accès facilité

Le but est d'offrir également une organisation plus claire de l'administration et une meilleure accessibilité, en particulier pour les personnes à mobilité réduite.

Une intervention plus douce est prévue dans le bâtiment dont le rez-de-chaussée sera la vitrine vivante de la Ville, un lieu d'échange destiné à son développement et aux relations avec les citoyens. La cave voûtée, élément clé, sera également

restaurée dans son état initial. Et une nouvelle circulation verticale supprimera toute barrière architecturale.

Sans oublier l'énergie ...

Le projet propose d'intervenir sur l'enveloppe du bâtiment de manière ciblée, en se concentrant sur l'amélioration des ouvertures, des toitures et de la ventilation. « *La Municipalité nous a clairement affirmé sa détermination à choisir la solution offrant le meilleur résultat énergétique en rapport à son coût financier* ». Autrement dit, le meilleur rapport qualité / énergétique / prix.

Les travaux devraient débuter en 2012 et entraîneront le déménagement de services sur une période de plusieurs mois. Toutes les dispositions seront prises pour que les services de l'administration continuent à fonctionner normalement.

Florence Vovesny, Architecte EPFL
Jean-Baptiste Ferrari et associés SA